

Manual de Investigación Corporativa



PARA LA DEFENSA DE LOS DERECHOS HUMANOS

2025

Proyecto sobre Organización, Desarrollo, Educación e Investigación (PODER)

Licencia de Producción de Pares – Atribución - Compartir Igual - No Capitalista.

Equipo de Investigación:

Diana Silva
Daniel Castrejón
Samantha Camacho
Marisol Carrillo
Ricardo Balderas

Coordinación de Investigación: Óscar Pineda

Dirección de Investigación: María Julieta Lamberti

Diseño editorial: Adrián L. Sánchez Martínez

Codirección Ejecutiva: Elena Arengo y Fernanda Hopenhaym

Ciudad de México

El **Proyecto sobre Organización, Desarrollo, Educación e Investigación** (PODER) es una organización de la sociedad civil del Sur Global y sin fines de lucro.

Buscamos fomentar la transparencia y rendición de cuentas de las empresas en América Latina desde una perspectiva de derechos humanos, género e interseccionalidad para fortalecer a personas de la sociedad civil afectadas por las prácticas empresariales, con el fin de que actúen como garantes de la rendición de cuentas a largo plazo.

En **PODER** nos enfocamos en apoyar a comunidades locales, organizaciones sociales de base, organizaciones sin fines de lucro, sindicatos, colectivas, y redes que exigen sus derechos y defienden sus territorios.

Realizamos **investigación corporativa** sobre industrias estratégicas para evidenciar patrones de captura del Estado y abusos a derechos humanos por parte del sector empresarial para disminuir la asimetría de información, y afinar las estrategias de rendición de cuentas y acceso a la justicia por parte de comunidades y personas trabajadoras afectadas por el poder desmedido de las corporaciones en América Latina.

PRÓLOGO

La investigación corporativa estratégica es el corazón del trabajo de PODER. Durante 15 años hemos desarrollado, adaptado y afinado diferentes herramientas clave para entender cómo funciona el sector privado, y en particular, las empresas relacionadas con ciertas industrias estratégicas: cómo se estructuran las empresas, quiénes toman las decisiones, quiénes se benefician de sus operaciones, y qué actores podrían desencadenar cambios para proteger los derechos humanos del abuso corporativo.

A través de estas herramientas de investigación hemos buscado revelar estructuras y dinámicas clave de la economía, y de esa manera reducir la asimetría de información entre empresas, Estado y la sociedad civil, particularmente las comunidades afectadas por la actividad empresarial y las personas trabajadoras.

Decimos que la investigación corporativa es el corazón de nuestro trabajo porque nos brinda datos, información y conocimientos relevantes para fortalecer nuestras estrategias de incidencia, litigio, organización comunitaria y narrativas con el fin de exigir rendición de cuentas a estos actores tan poderosos. La evidencia fortalece cualquier estrategia de lucha por los derechos humanos y es esencial para tener mayor impacto: los datos hablan por sí solos.

Esa información, y el uso que se hace de ella, permite encontrar las aperturas para transformar la realidad: para exigir tanto a las autoridades gubernamentales que hagan su trabajo de garantizar los derechos humanos, como a las empresas que cambien sus conductas; para invitar a las personas consumidoras a usar su poder, y para que la sociedad civil, personas trabajadoras y comunidades tengan mejores herramientas de defensa de sus derechos.

Desde nuestra fundación hemos compartido nuestra metodología con una diversidad de actores de la sociedad civil: organizaciones, comunidades, sindicatos, colectivos, periodistas y academia; hemos aunado esfuerzos para mejorar de forma continua estas herramientas y hemos visto como su uso ha contribuido a fortalecer su trabajo y las estrategias colectivas.

Compartimos entonces este Manual, en nuestro 15 aniversario, con mucho orgullo y entusiasmo. Lo ponemos a disposición del público para generar un efecto replicador, esperando que las herramientas contenidas en él sean útiles para apoyar cada vez más luchas a favor de los derechos humanos y la protección del ambiente.

¡Feliz lectura y aplicación de esta caja de herramientas!

Aquí seguimos para apoyarles.

ÍNDICE DE CONTENIDO

pág. 7	¿Qué es este manual?
10	¿Qué es la investigación corporativa?
14	¿Para qué sirve la investigación corporativa?
16	Rompecabezas empresarial I
22	Rompecabezas empresarial II
24	Investiguemos...
26	Perfil corporativo I
28	Perfil corporativo II
36	Caja de Herramientas I
37	Analícemos...
38	Caja de Herramientas II
43	Otras Herramientas
46	Anexos

¿QUÉ ES ESTE MANUAL?

El **equipo** de PODER pone a su disposición este manual de investigación corporativa que busca reforzar las estrategias de defensa y promoción de los derechos humanos, a través del uso de esta herramienta conocida como **investigación corporativa**.

A lo largo de estos 15 años, la investigación corporativa nos ha ayudado a identificar y subsanar los vacíos de información que las comunidades dueñas de los bienes naturales, las personas trabajadoras y personas activistas de la sociedad civil puedan exigir y proteger sus derechos y sus territorios.

De igual forma dirigimos este manual a periodistas, sociedad civil y academia para que puedan reforzar sus herramientas de investigación y así contribuir con la transparencia y rendición de cuentas empresarial, lo que nosotres llamamos “abrir la caja negra”.

Consideramos que, la investigación corporativa, combinada con las tecnologías de la información, la educación popular y la organización comunitaria son acciones prioritarias para construir un movimiento social que desafíe las relaciones existentes con los poderes empresariales y gubernamentales, en favor de los derechos humanos y de la naturaleza.

Es por ello que en PODER trabajamos para que las investigaciones sean procesos colectivos y liderados por las comunidades, organizaciones, sindicatos, colectivos, etc. Esto es que los resultados de las investigaciones deben ser útiles y accesibles para quienes defienden sus derechos colectivos y buscan transformar su realidad.

Es así que todo el proceso, incluyendo el diseño, el calendario de actividades, la colecta de datos, el análisis y las estrategias de comunicación e incidencia, tienen la impronta de la colectividad. De esta manera blindamos los datos y los reportes de investigación para que no caigan en manos o en usos que sean opuestos a los intereses de las personas defensoras de sus derechos.

Sabemos que hoy en día las plataformas en línea, la infraestructura digital y el trabajo de campo nos exponen a todos a muchos riesgos. Es por ello que nos guiamos por una serie de principios y procedimientos que garantizan el cuidado colectivo de todas las personas participantes.

Nuestros protocolos consideran el resguardo y anonimización de los datos personales. Partimos del ejercicio del consentimiento para registrar y presentar la información obtenida.

De esta manera buscamos que nuestras investigaciones ayuden a: 1) entender y comunicar la actuación de las empresas; 2) a fortalecer los procesos organizativos y las narrativas de las comunidades y organizaciones en lucha; 3) a exigir mejores marcos para la rendición de cuentas empresarial y, sobre todo, 4) el respeto universal de los derechos humanos.

En este manual encontrará:



Nociones básicas de la investigación corporativa así como algunas propuestas metodológicas y usos de la información.

Los componentes principales de los sectores industriales cuya información puede ser útil, accesible y/o prácticamente imposible de encontrar.

El paso a paso de nuestra metodología con listas de fuentes dónde buscar, formato o tabla (págs. 24-27) para ordenar nuestros hallazgos.

Una caja de herramientas para complementar o dirigir su investigación.

Algunos recursos para hacer incidencia después de hacer su investigación.

Esperamos que este manual cumpla con la función de agilizar y facilitar la estrategia de defensa de su comunidad comenzando por la obtención y organización de la información oficial de las empresas.

¿QUÉ ES LA INVESTIGACIÓN CORPORATIVA?

La **investigación corporativa** es un conjunto de estrategias, herramientas y metodologías de investigación que nos permiten acceder a información relativa a las empresas, sus ingresos, sus tecnologías, sus proyectos, sus socios, sus prestamistas, inversionistas y aliados institucionales.

Cuando encontramos esta información y comenzamos a entender y conectar todas sus partes, entonces estamos generando las condiciones para hacer un análisis de las estructuras políticas, económicas y productivas de una empresa, un proyecto, un grupo corporativo o alguno de sus componentes.

Pero... ¿qué quiere decir esto?

Pues que hemos encontrado las rutas mediante las cuales estos actores toman sus decisiones con respecto a sus operaciones, los mercados donde venden sus productos, para reducir los costos de fabricación o producción, cuánto dinero les prestan, cómo reinvertirlo, a quién compran sus materias primas, etc.

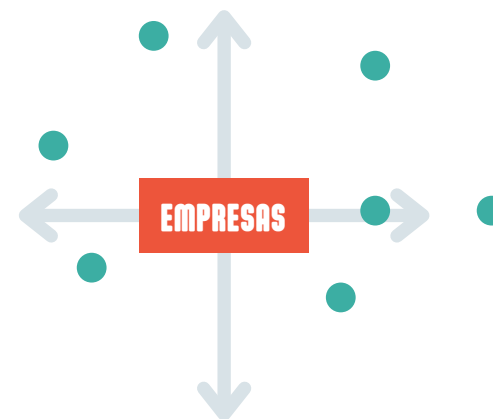
Así como las actividades empresariales generan ganancias, también generan responsabilidades. Y la investigación corporativa, además de ayudarnos a seguir la ruta del dinero (Follow the money); también nos ayuda a identificar quienes tomaron las decisiones que, en algún momento derivan en impactos negativos a las comunidades, organizaciones, el medio ambiente, a la cultura, a los derechos laborales, entre otros.

En PODER, ordenamos toda esta información sobre un plano cartesiano:

1) el eje vertical, que nos ayuda a identificar la cadena de decisiones y responsabilidades al interior de una empresa y/o proyecto. Esto quiere decir que vamos de arriba hacia abajo buscando aquellos actores que tienen más poder en las decisiones pero también quienes se llevan más dinero al final de cuentas. En este eje encontramos: personas beneficiarias finales, inversionistas, acreedores, personas directivas, subsidiarias y personas trabajadoras.

2) el eje horizontal nos ayuda a identificar cómo trabaja la empresa, sus técnicas de producción/explotación; y nos lleva de izquierda a derecha a ubicar tanto a sus proveedores de materias primas, servicios, tecnología, seguridad, transporte, mercadotecnia, legales; hasta llegar a los principales mercados donde vende, y a sus clientes.

Esta metodología consiste en cruzar ambos ejes en forma de cruz y comenzamos a conectar puntos, personajes, cifras y lugares.

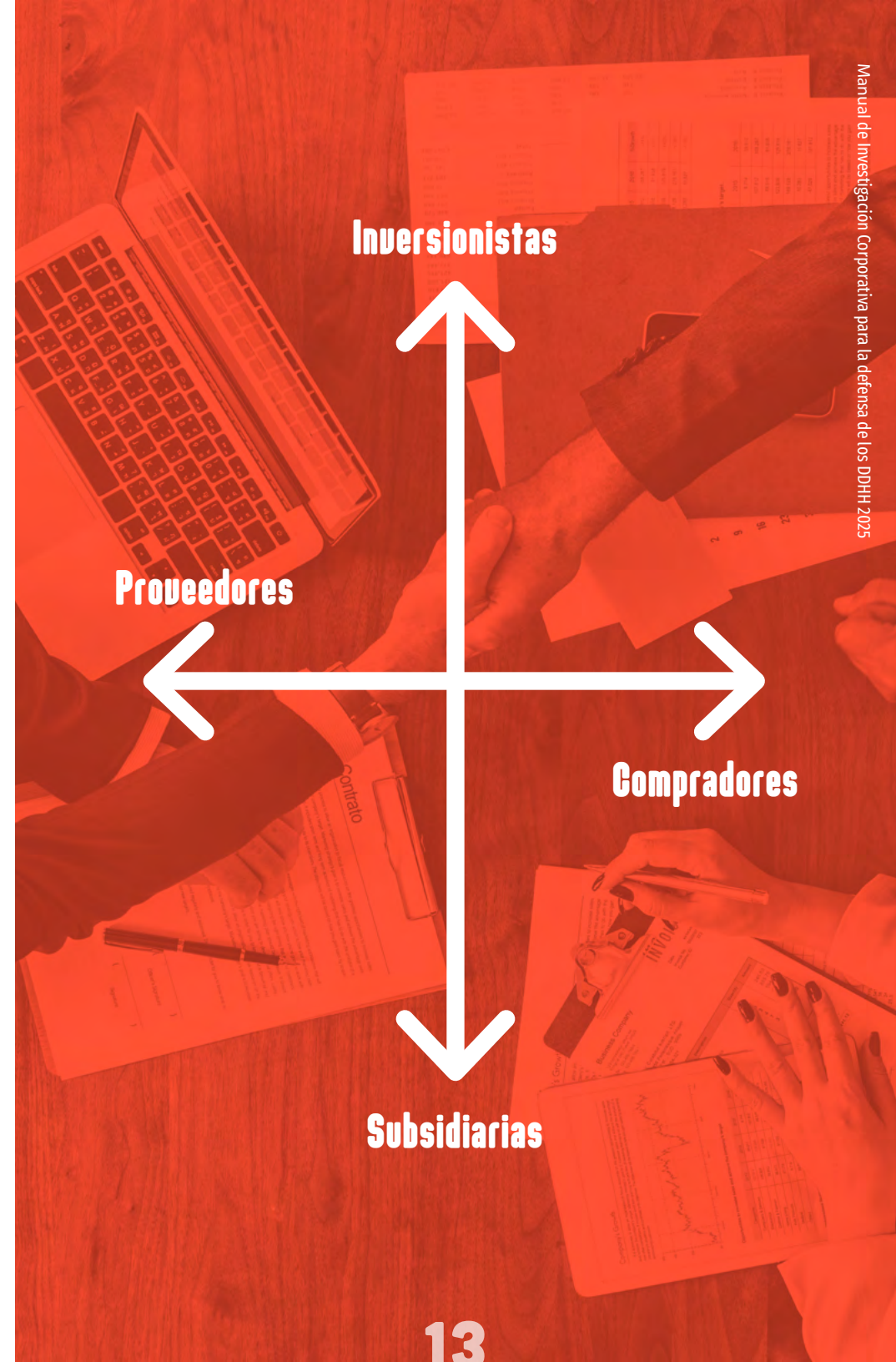


Ejercicio 1. Plano cartesiano

1) Escoge alguna empresa que en su página de internet ofrezca su informe Anual (esta información generalmente viene en los apartados dirigidos a sus Inversionistas o en Publicaciones).

2) Si la información viene en inglés, puedes intentar utilizar un traductor para identificar algunos de los principales componentes del análisis (ventas, inversionistas, proveedores, compradores, mercados, bolsas donde cotizan, prestamistas, deudas, beneficiarios finales, subsidiarias, plantilla laboral) y trata de acomodarlos de acuerdo con el plano cartesiano que ofrecemos a continuación.

- De acuerdo con lo que vayas encontrando, trata de ver dónde se pueden ir acomodando las categorías, si corresponden a cadena de toma de decisiones, a la ruta del dinero, a un nodo de proveedores que relacionados con un proyecto específico, a una alianza con otra empresa, y así hasta ir completando el gráfico.
- Recuerda que también pueden aparecer personajes políticamente expuestos o que en años recientes pertenecieron al gobierno o a la academia. Estos personajes también pueden ser relevantes en el análisis. Generalmente a estos vínculos les llamamos **banderas rojas**.



¿PARA QUÉ SIRVE LA INVESTIGACIÓN CORPORATIVA?

Hemos identificado que la investigación corporativa nos ayuda a:

- Transparentar las estructuras de poder detrás de proyectos privados que no respetan derechos humanos y tienen impactos nocivos para el medio ambiente y la salud.
- Vigilar que las empresas cumplan con sus obligaciones y que informen a la población en general (no sólo a sus inversionistas) sobre sus actividades, impactos, pago de impuestos, donaciones y acuerdos con las comunidades.
- Presionar a las empresas (no sólo a los gobiernos) para que rindan cuentas y respeten los derechos humanos de personas y comunidades afectadas por sus actividades.
- Construir herramientas comunitarias y un movimiento social informado y fuerte que defienda los derechos humanos, los territorios y el medio ambiente.
- Poner a disposición de comunidades, personas defensoras y organizaciones de base, información en formato de datos abiertos, mapas y documentos de análisis sobre las industrias estratégicas.
- Formar, capacitar y acompañar comunidades, organizaciones y movimientos sociales interesadas en la defensa de los derechos humanos violentados por las actividades empresariales.

Con la investigación corporativa hemos desarrollado algunas prácticas como:

- Participación informada en la incidencia en políticas públicas nacionales e internacionales sobre transparencia y rendición de cuentas empresarial.
- Seguimiento del comportamiento industrial sobre ciertos sectores extractivistas y sus impactos en los derechos humanos.
- Acompañamiento a comunidades y organizaciones que necesitan saber más sobre las industrias que las han afectado.
- Desarrollar narrativas comunitarias que contrarrestan los lenguajes técnicos y políticos de las empresas y gobiernos. Identificar los vínculos ocultos entre el sector privado y el gobierno con fines de lucro (captura del Estado).
- Entender a profundidad los procesos de explotación de los bienes naturales.

A lo largo de estos 15 años hemos tratado de demostrar que cualquier persona (con las condiciones necesarias, entrenamiento y acompañamiento) puede hacer investigación corporativa.

Al menos se necesita una buena conexión a internet para comenzar a armar este rompecabezas que son las empresas.

ROMPECABEZAS EMPRESARIAL I

Una empresa es una entidad con personalidad jurídica (persona moral) cuya finalidad es llevar a cabo actividades comerciales.

Hay distintos tipos de empresas dependiendo de su giro; su tamaño; si es pública o privada; si es independiente o si es parte de un corporativo (holding); si es una co-propiedad (joint venture); si tiene deudas; si sus trabajadoras son parte de un sindicato.

¿Cuáles son los factores comunes en las empresas?

- Todas tienen una razón social (es decir un nombre legal).
- Todas tienen una empresa matriz que es la que controla directa o indirectamente a las subsidiarias o filiales (si es que hay).
- Todas tienen uno o más beneficiarios finales.
- Todas son dirigidas por un grupo de directivos (Consejo de administración).
- **Las que no tienen nada que ocultar, divulgan sus permisos, licencias y contratos de operación, de explotación, comercialización, ambientales, informes anuales etc.**
- Algunas cuentan con un sitio web y/o al menos un dato de contacto. (Correo, teléfono, dirección).
- Todas se constituyen con un capital inicial y, al menos, deberían contar con una Acta Constitutiva (pública).
- Todas tienen una marca y logotipo.

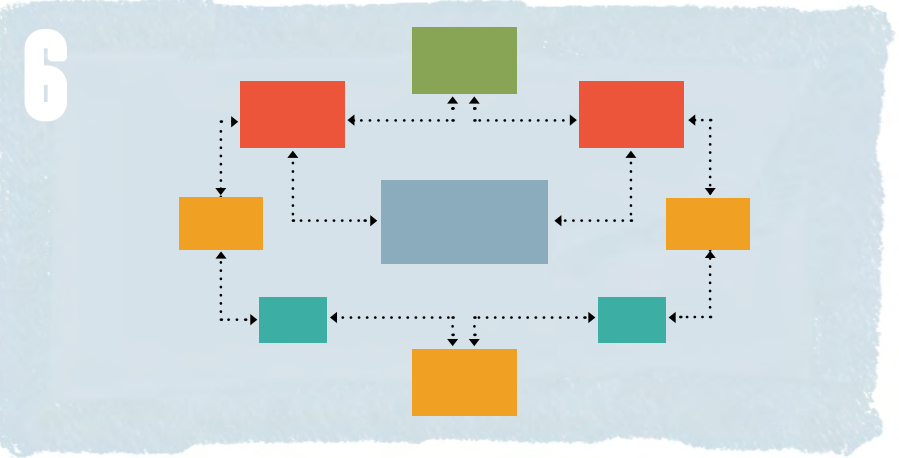
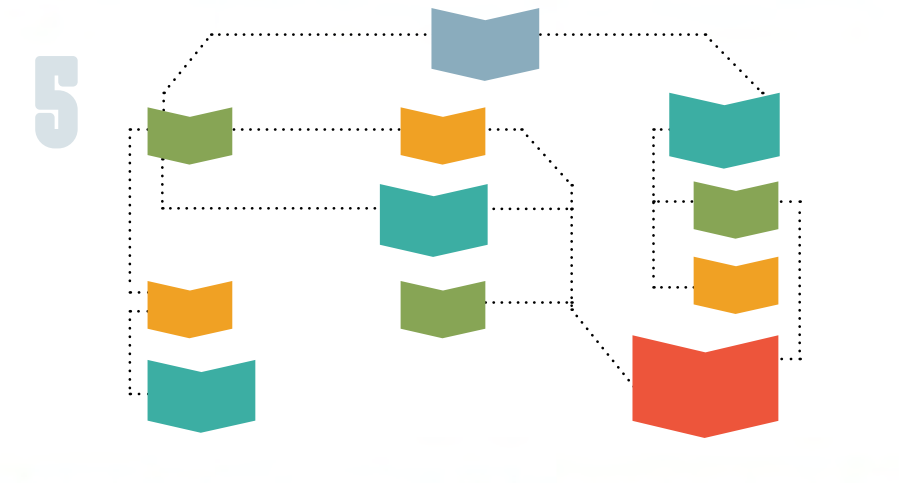
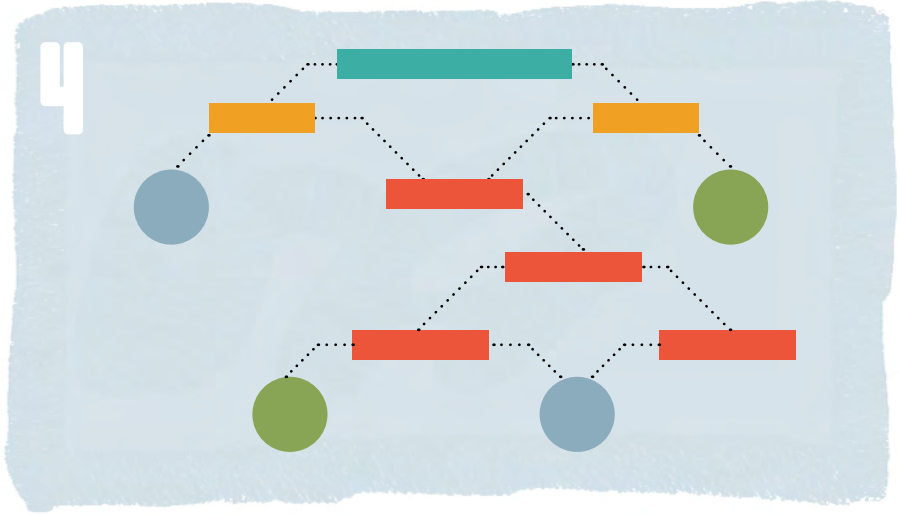
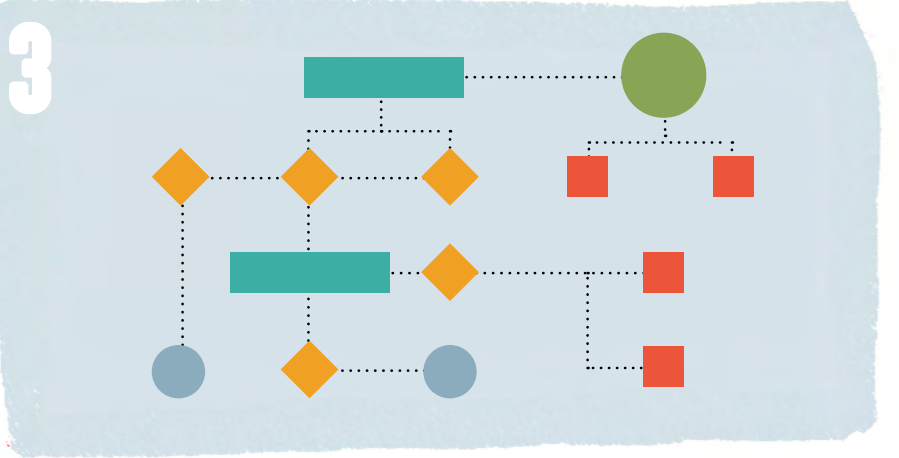
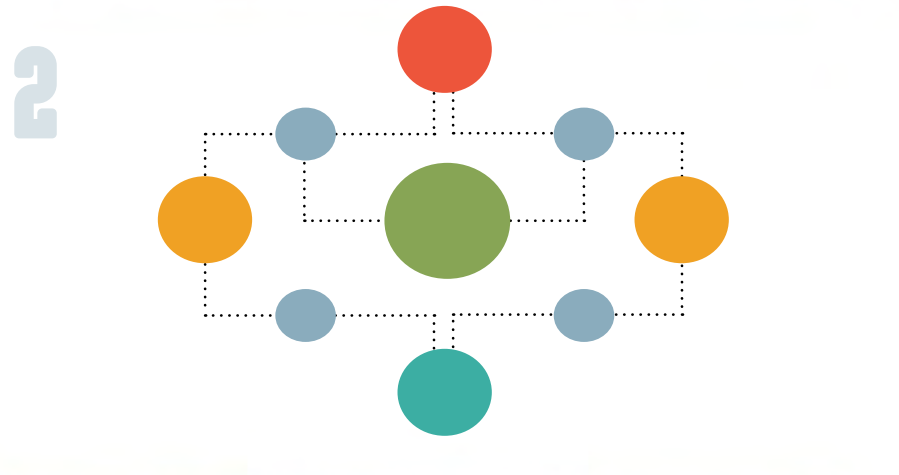
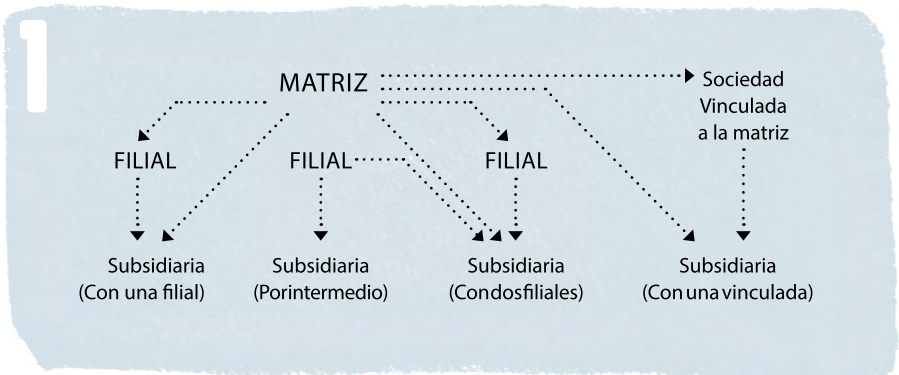
La **marca** es importante porque es la imagen de la compañía y, la marca debe estar siempre “limpia” y para ello, la empresa debe presumir que cumple con las leyes, que protege a su planta laboral, que no contamina y que realiza obras benéficas en las comunidades donde trabaja.

¿Y cómo comunican esta información?

- Generalmente las empresas publican **informes anuales**, y/o trimestrales dirigidos a sus inversionistas. (Muchos de ellos con información muy técnica, financiera y/o en inglés).
- También pueden publicar informes de Sustentabilidad o de Responsabilidad Social Empresarial (RSE) que generalmente son la parte más “romántica” y que tienen fotos donde la marca se asocia directa o indirectamente con infancias, con mujeres, sectores marginados.
- También existen los **reportes técnicos**, los formatos (10K, M&D, 8K, 13D) de declaratoria de beneficiarios, accionistas, firma de **contratos** de fusión, venta y/o adquisición de otras empresas. Éstos documentos generalmente son obligatorios para las empresas que cotizan en las bolsas de valores.
- Las empresas a veces publican **boletines** informativos en sus páginas y/o videos en sus canales de **Youtube/Vimeo**.
- Si hay suerte, también comparten información en sus cuentas de redes sociales aunque generalmente estos perfiles son más publicitarios que informativos.
- De repente aparecen personajes clave en entrevistas de **prensa especializada** o en **eventos** de su sector.



Tipos de estructura de las empresas



Ejercicio 2. Árbol corporativo

La estructura también se conoce como **árbol corporativo** ya que es una imagen que nos ayuda a observar la relación entre las subsidiarias y la empresa matriz (parent company). También nos ayuda a ver si hay otras empresas en co-propiedad (joint venture) o si una subsidiaria tiene control sobre otra subsidiaria del mismo grupo (holding).

- 1 Para este ejercicio nos concentraremos sólo en las empresas que pertenecen a un grupo empresarial. Para ello podemos buscar **SÓLO en los documentos** oficiales de las empresas (reportes financieros, anuales que hay en sus páginas o en las páginas de las reguladoras de bolsa o de gobierno).

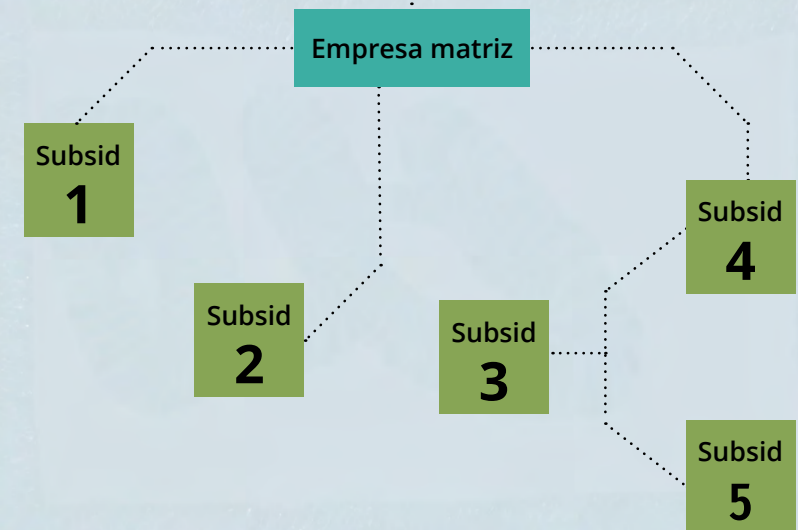


- 2 Trata de acomodar la información de las empresas de acuerdo con los modelos que presentamos en las páginas 18 y 19.

Estructura accionaria



Estructura empresarial



ROMPECABEZAS EMPRESARIAL II

También es importante considerar que hay información muy útil y muy valiosa que las empresas **NO** quieren divulgar o compartir:

Un ejemplo de ello es la información fiscal ya que las empresas dicen cuánto pagan de impuestos pero no dicen cuánto les descuentan o devuelven los gobiernos. Esta información se reserva como “**secreto fiscal**”.

Lo mismo sucede con préstamos (**secreto bancario**), nombres de inversionistas (**secreto financiero**) e información sobre sus procesos de explotación (**secreto industrial**).

Otro tema álgido es la identidad de sus beneficiarios finales que son quienes se llevan la mayor cantidad del dinero de sus ventas e inversiones.

Lo mismo sucede con los **gastos cuasi-fiscales** que son todos los pagos o donaciones que las empresas hacen a las comunidades en moneda o en especie y que no generan un recibo fiscal pero que, informalmente, funcionan como pagos de licencia comunitaria.

Existe un entramado jurídico internacional cuyos mecanismos buscan mejorar el desempeño de las empresas, tanto para sus procesos de explotación como para sus prácticas comunitarias o de transparencia en la información (ver Anexo II).

Ejemplos importantes son:

- Los Principios Rectores sobre Empresas y Derechos Humanos & Pacto Mundial (ONU).
- La Iniciativa Global de Divulgación (GRI).
- La Iniciativa para la Transparencia de las Industrias Extractivas (EITI).
- Directiva Europea sobre Sostenibilidad Corporativa y Debida Diligencia de las empresas (CSDDD).

Y aunque hay varios esfuerzos por establecer estándares y brindar guías a las corporaciones, su cumplimiento sigue siendo muy débil y las empresas no han incorporado estas directrices en su quehacer diario, especialmente en temas ambientales, de derechos humanos y de consentimiento previo, libre e informado de las comunidades.

Sin olvidar que sus políticas de género pueden ser muy superficiales y carecen de una perspectiva de Derechos Humanos.



INVESTIGUEMOS...

¿Qué necesitamos para hacer nuestra investigación?

Para comenzar debemos tomar en cuenta las condiciones necesarias para llevarla a cabo. Esto quiere decir que, mucha de la información **pública** es más fácil de obtener a través de internet, por tanto, necesitamos tener acceso a un equipo (computadora, tableta o teléfono) con conexión a internet.

Nuestra metodología divide la información en dos ejes: el primero es el que llamamos análisis vertical y el segundo análisis horizontal.

El **análisis vertical** contesta a dos preguntas:

- ¿cuál es la ruta del dinero?, y;
- ¿cuál es la cadena de mando/responsabilidad?

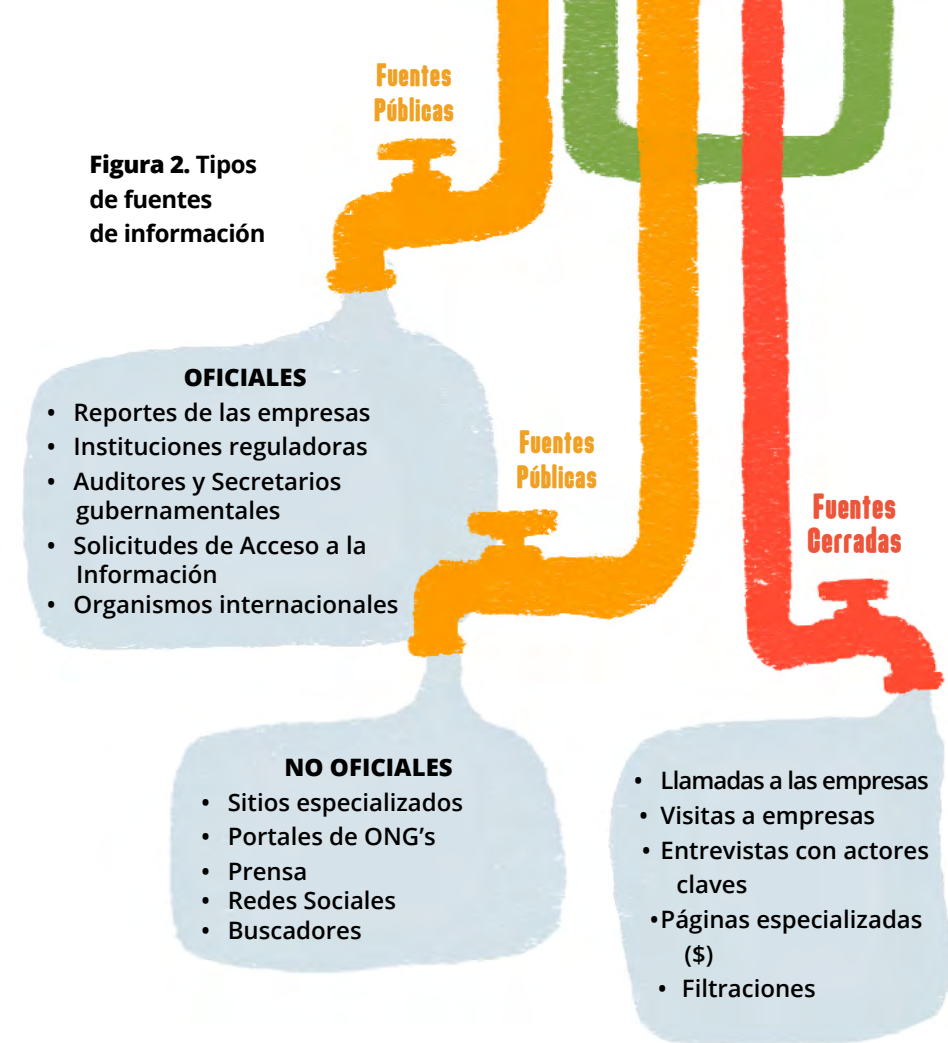
El **análisis horizontal** contesta a las preguntas:

¿cómo se estructura la cadena de producción?; ¿cuáles son los principales socios comerciales?; ¿en qué parte de la cadena de suministro se ubican los principales riesgos socio-ambientales, de transparencia, de corrupción, de captura corporativa, de seguridad.

Recordemos tres cosas:

- 1 Cada empresa es un entramado de relaciones único y, por ello debemos cuidar cada detalle como el nombre o razón social, signos de puntuación, fechas, cambio de giro, de propiedad, etc. Un ejemplo de estos detalles son las figuras jurídicas que terminan en S.A. de C.V. o LLC o S. de R.L. de C.V.

Figura 2. Tipos de fuentes de información



- 2 Todos y cada uno de los datos deben estar sustentados por una fuente oficial. De preferencia, los datos no deben tener más de un año de antigüedad. Si no tenemos la información de una fuente oficial, es mejor no colocar nada en nuestra base de datos.
- 3 Se recomienda llevar un diario o bitácora de investigación para ir registrando hipótesis, sitios, fuentes, dudas.

PERFIL CORPORATIVO I

Para comenzar con el **análisis vertical** de una empresa proponemos seguir el siguiente **FORMATO/TABLA de Investigación Corporativa**:

DATO	DEFINICIÓN	FUENTE
1. Razón Social	Nombre legal de la empresa.	Estatutos de la empresa, Informes anuales.
2. Empresa Matriz	Última empresa controladora.	Página web o Informes anuales.
3. Sede de empresa	Dirección física de las oficinas principales de la empresa.	Página web o Informes anuales.
4. Bolsa(s) donde cotiza	País de bolsa de valores y código de identificación de la empresa.	Página web o Informes anuales.
5. Principales líneas de negocio	Se refiere a tipo de productos o servicios que la empresa ofrece a sus clientes.	Página web o Informes anuales y Presentaciones a inversionistas.

6. Subsidiarias

Nombre de empresas filiales del grupo corporativo.

Informes anuales, formatos de reguladoras de bolsa.

7. Accionistas

Personas físicas o instituciones que controlan al menos una acción.

Informes anuales, formatos de reguladoras de bolsa. Registro Público de Comercio.

8. Prestamistas

Nombre legal de la empresa.

Informes anuales, páginas de bancos, reguladoras y sitios especializados.

9. Pasivos

Deudas, demandas y multas ocasionadas por las actividades de la empresa.

Informes anuales, Agencias de gobierno, comunicados y fuentes especializadas.

10. Otros financiamientos

Financiamientos de bancos de desarrollo o programas temáticos.

Páginas de bancos, Reguladoras y sitios especializados.

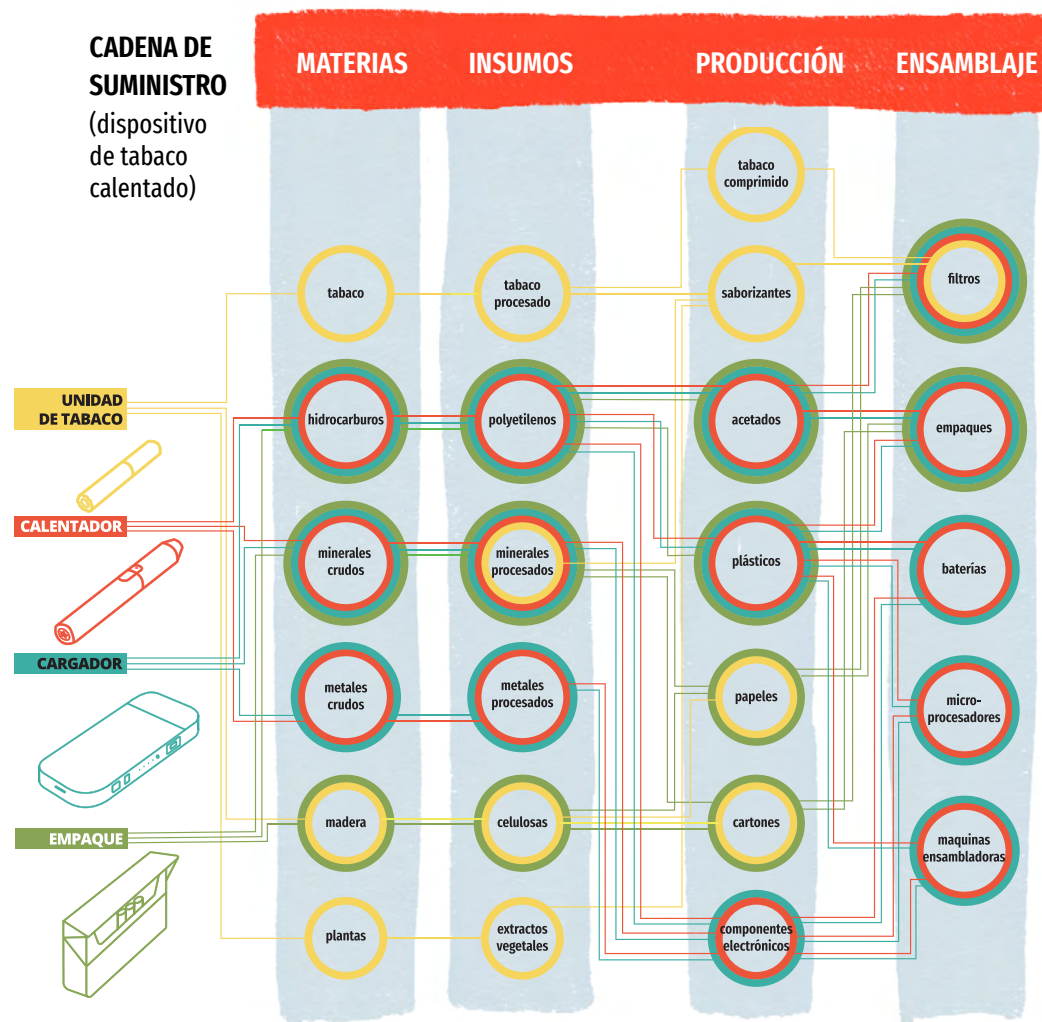
PERFIL CORPORATIVO II

Para el **análisis horizontal** de una empresa, puede seguir la lista de datos a continuación:

DATO	DEFINICIÓN	FUENTE
Procesos de operación	Tipo de proceso, subprocesos y principales sustancias usadas.	Manifestaciones de Impacto Ambiental, Informes Preventivos, Informes de Manejo de Residuos Peligrosos Informes técnicos de la empresa publicados en sus sitios web o en las reguladoras de bolsa. Algunas empresas elaboran Evaluaciones de Impacto Social y, excepcionalmente, Evaluaciones de Impacto en Derechos Humanos.
Nombre y coordenadas de proyecto	Ubicación de plantas y proyectos.	Página web de empresas.
Impactos de operación	Efectos ambientales y sociales en DDHH ocasionados por la actividad industrial.	Página web o informes anuales, presentaciones a inversionistas y sitios especializados.
Principales proveedores	Empresas que brindan servicios a la empresa.	
Principales clientes	Personas físicas y empresas que compran a la empresa.	

Es importante tener en cuenta que cada industria y cada empresa desarrollan modelos propios de cadena de suministro dependiendo de su contexto, recursos y marcos normativos.

A continuación mostramos un ejemplo de análisis de cadena de suministro de dispositivos de tabaco calentado de IQOS de Philip Morris de nuestra página Futuro sin Mundo. (<https://poderlatam.org/futuro-sin-mundo/>)



LISTA (no exhaustiva) DE FUENTES OFICIALES

Para el análisis horizontal de una empresa, puede seguir la lista de datos a continuación:

GOBIERNOS

Registro Público de Comercio
 Autoridad Ambiental (Semarnat)
 Autoridad Comercial (Economía)
 Autoridad Fiscal (SAT)
 Auditoría Federal (ASF)
 Autoridad Electoral (fec.gov)
 Autoridad en Transparencia (inai.gob.mx)
 Derechos de Autor / Marcas Registradas.

ORGS. INTERNACIONALES

Banco Interamericano de Desarrollo (mydata.iadb.org)
 Fondo Monetario Internacional (imf.org)
 Banco Europeo de Inversiones (eib.org)
 Organización Mundial de Comercio (wto.org)
 Principios de Ecuador (equator-principles.com)
 Principios para la Inversión Responsable (unpri.org)
 Pacto Mundial (unglobalcompact.org)

Empresas

Cámaras de Comercio
 Sitios web de las empresas
 Entrevistas de Personajes Clave en la Dirección

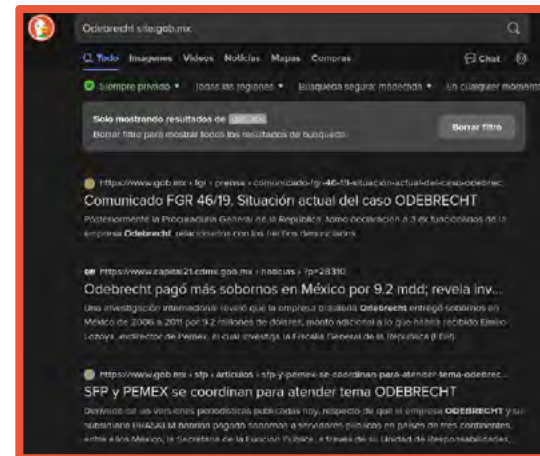
Reguladoras

Bolsa Mexicana de Valores
 Securities and Exchange Commission (sec.gov) [EE.UU.]
 System for Electronic Data Analysis and Retrieval (SEDAR+) [Canadá].

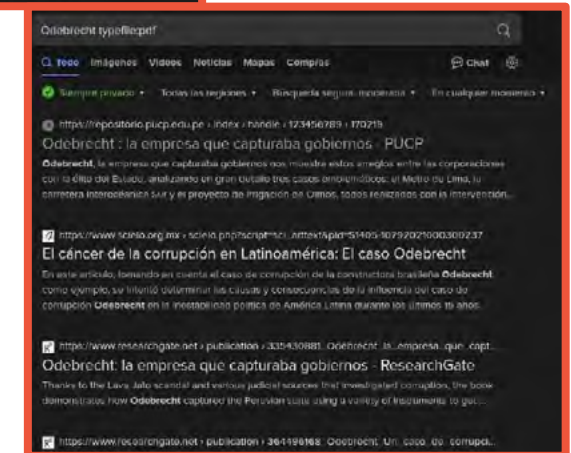
Ejercicio 3. Filtros de búsqueda

Para agilizar tu búsqueda, intenta los siguientes ejercicios en el buscador de tu navegador de internet:

1 Escribe el **NOMBRE** de la empresa que estás buscando o de alguna **SUBSIDIARIA**, deja un espacio y luego escribe la siguiente frase... **site:gob.mx**



2 Ahora intenta el mismo **NOMBRE**, deja un espacio y luego escribe el siguiente comando... **typefile: pdf**



Los comandos de búsqueda (operadores booleanos) ayudan a filtrar los resultados por tipo de archivo, por fuente de información o relevancia y así nos ahorran tiempo. (ver Anexo III).

El resto del perfil se completa con información financiera de la empresa, de tal forma que podemos conocer sus principales cifras en ventas, ganancias, deudas, número de trabajadores y principales proyectos. Estos datos los ofrecen las empresas en sus informes financieros anuales y/o trimestrales que pueden ser consultados en sus páginas o, en los sitios de las bolsas de valores o de las reguladoras gubernamentales (si es que cotizan en alguna bolsa).

En el caso de que encontremos información externa a los documentos de la empresa o gubernamentales (Fuentes no oficiales) como pueden ser conflictos socio-ambientales ocasionados por los proyectos empresariales o información periodística, es importante mencionar que estos datos servirán para establecer hipótesis (ideas aún sin sustento) y tienen como función ampliar la mirada en la búsqueda de datos provenientes de fuentes oficiales.

Es importante decir que las hipótesis se convierten en información oficial si es confirmada por fuentes humanas involucradas directamente con las empresas o las autoridades.

Una vez obtenidos todos estos datos, podemos elaborar un informe escrito donde expliquemos la información relevante de la empresa o, si estamos planeando una campaña legal, mediática o de incidencia, podemos comenzar con elaborar un mapa de poder.

Lista de fuentes NO oficiales

SITIOS ESPECIALIZADOS

Wall Street Journal (wsj.com)
Standard & Poor's (spglobal.com)
Bloomberg.com
EnergyAndCapital.com
FundResearch.fidelity.com

SITIOS DE ONG'S

GlobalEnergyMonitor.org
QuienEsQuien.wiki
OpenSecrets.org
OpenCorporates.com
CIEDH (business-humanrights.org)
SourceWatch.org
CorpWatch.org
LittleSis.org

Redes sociales

Linkedin
Facebook
X (Twitter)
TikTok

Buscadores

Duckduckgo
Google
Wikileaks.org
OCCRP (aleph.occrp.org)
Archive.org

Guía de investigación corporativa

¿Cuenta usted con una conexión estable de internet?
NO contáctenos info@poderlatam.org

SÍ Nombre y Razón Social de la empresa

¿Tiene una empresa matriz?
SÍ
NO

¿Es pública o cotiza en alguna bolsa?
SÍ
NO

SÍ Buscamos sus documentos en sitio web de esa bolsa

NO Buscamos sus documentos en sitio web de la empresa y de los gobiernos donde tiene sus proyectos

Los documentos que buscamos en este sitio son:

- Informes anuales
- Informes financieros
- M&A
- Reporte técnico
- Informe a inversionistas
- Contratos
- Actas constitutivas
- Boletines/news release
- Manifestación de Impacto Ambiental
- Licencias (de agua, energía, comercio, etc.)
- Solicitud de información mediante Sistema Nacional de Transparencia

Descargamos los archivos y anotamos la fuente y fecha de consulta.

Empezamos a llenar nuestra base de datos. (véase formato sugerido)

Podemos hacer una **segunda ronda** de búsqueda en fuentes:

¿Tenemos toda la información que necesitamos?
SÍ
NO

- HUMANAS**
- Entevisita con actores clave:**
- Académicas
 - Activistas
 - Empleades
 - Dirigentes

- OFICIALES**
- Solicitud de acceso a la información
 - Oficinas de transparencia de Gobierno

- NO OFICIALES**
- Sitios web especializados
 - Prensa
 - Memorias
 - Podcasts
 - Redes sociales
 - Blogs

- PODEMOS:**
- Redactar un reporte con esta información.
 - Diseñar una infografía.
 - Organizar una charla o taller para informar a la comunidad.
 - Planear una campaña de incidencia.

CAJA DE HERRAMIENTAS I (búsqueda de datos)

Para comenzar a buscar información de una empresa, puede seguir la lista de datos a continuación:

HERRAMIENTA	DEFINICIÓN	CONSEJOS
Buscadores de internet	Son las barras de búsqueda que ya vienen configuradas con el navegador. El más conocido es Google pero la alternativa más segura es DuckDuckGo ya que no genera historial y no rastrea la identidad de nuestros equipos.	Alertas de búsqueda que llegan al correo para actualizar la información.
Sitios de gobierno	Registros Públicos de Comercio, Plataformas de Acceso a la Información, Agencias Reguladoras, Comisiones, Procuradurías, Poder Legislativo y Judicial.	Usar filtros booleanos para ahorrar tiempo. (ver Anexo III)
Entrevistas / Encuestas	Cuestionarios con preguntas abiertas o cerradas para recabar información de fuentes humanas.	Pueden ser integrantes de gobierno, de empresas, de academia, de otras ONG's, etc.
Personas Alertadoras (Whistle-blower)	Las personas alertadoras son quienes tienen acceso a información importante y que proporcionan documentos oficiales mediante plataformas que protegen su identidad. Generalmente son personas trabajadoras de las empresas o gobierno. Actores Clave que conocen del tema, contexto, retos, etc.	Piensa en los métodos para proteger a la persona alertadora y su identidad.



ANALICEMOS...

Para analizar nuestra información primero debemos pasar en limpio y poner en orden los datos recabados. Para hacer esto, podemos guiarnos con los esquemas sugeridos en los apartados de Investiguemos I y II.

Nuestro análisis debe guiarse por nuestras preguntas de investigación y por nuestra observación directa a partir de la sistematización de los resultados obtenidos. Para elaborar las preguntas de investigación, generalmente definimos lo que **queremos saber**: ¿quiénes son los actores clave en la toma de decisiones, en la ruta del dinero o quiénes son los principales compradores de los productos comercializados?.

Por observación, nos referimos a patrones o tendencias o datos que nos despiertan más dudas o comentarios o que nos revelan nueva información. Estos patrones o datos importantes surgen, por ejemplo, de la comparación de los ingresos con respecto a la deuda o de la comparación de los datos presentados en las licencias ambientales con respecto a los informes técnicos ofrecidos a los inversionistas.

El análisis es más profundo y más agudo cuando lo elaboramos de manera colectiva y cuando tratamos de entender los principales aspectos de los proyectos industriales, su cadena de valor y/o sus principales alianzas o estrategias de comercialización o incidencia al interior de los gobiernos (captura corporativa).



CAJA DE HERRAMIENTAS II (análisis)

HERRAMIENTA	DEFINICIÓN	CONSEJOS
Mapa de poder (p.39)	Es un esquema gráfico que nos permite identificar y jerarquizar un conjunto de actores con intereses particulares en un proyecto industrial.	Ayuda asignar categorías y atributos a cada actor, p.e. nivel de influencia en la toma de decisiones, cercanía con la presidencia, etc.
Cartografía comunitaria (p. 40)	Es un esquema basado en un mapa del territorio donde se establece un proyecto industrial. Nos permite cruzar varios datos como polígonos, acontecimientos, lugares sagrados, cultivos, flora, fauna, etc.	La cartografía comunitaria nos ayuda a contar nuestras historias y visibilizar los recursos no tangibles como la cultura, la biodiversidad y la vida.
Entrevistas a profundidad / Grupos de discusión	Así como los cuestionarios nos permiten levantar datos, también nos ayudan a confirmar o rechazar hipótesis con actores clave.	Una vez que ordenamos la información, podemos elaborar algunos resúmenes o tablas para presentar a personas expertas y que puedan brindarnos su opinión durante el análisis.
Asambleas / Talleres	Las reuniones amplias o talleres comunitarios también pueden tener por objetivo el análisis colectivo de los datos recabados.	Al igual que en las entrevistas, podemos buscar retroalimentación de las comunidades mediante la presentación de resultados preliminares.

Bases de Datos

Son hojas de datos o tablas alineadas que nos permiten tener una panorámica de la información de tipo financiera, geográfica, ambiental. Una buena base puede generar gráficas, análisis, alertas o memoria de los proyectos, las empresas y sus aliados.

Es MUY IMPORTANTE tener una base limpia, es decir que los nombres estén en el mismo formato, respetar las comas, los espacios, verificar bien las cifras, etc.

F.O.D.A.

FODA significa: Fortalezas, Oportunidades, Debilidades y Amenazas. Esta herramienta consiste en poner en perspectiva un listado de factores internos (Fortalezas/Debilidades); y factores externos (Oportunidades /Amenazas) a nuestra organización. Esta herramienta nos ayuda a planear y elaborar estrategias de incidencia, investigación, análisis de riesgo.

Árbol/pez de problemas

Generalmente, la forma “Árbol” nos ayuda a establecer correlaciones entre variables o factores como pueden ser las “raíces” (causas de un problema/situación), el “tronco” (problema/situación) y; las “ramas” (efectos del problema). Una variante es la forma pez.

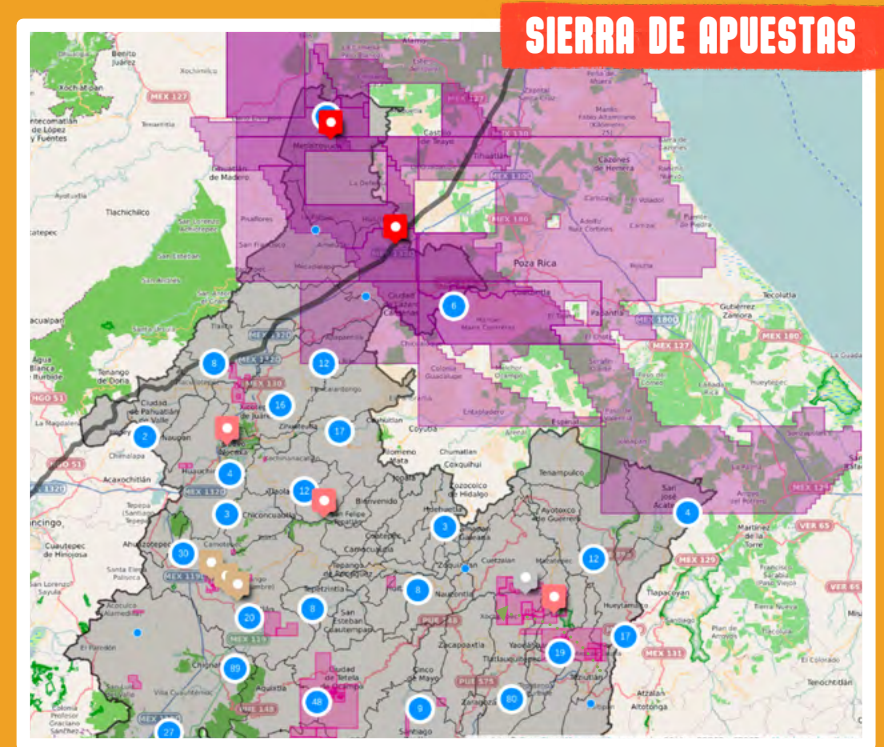
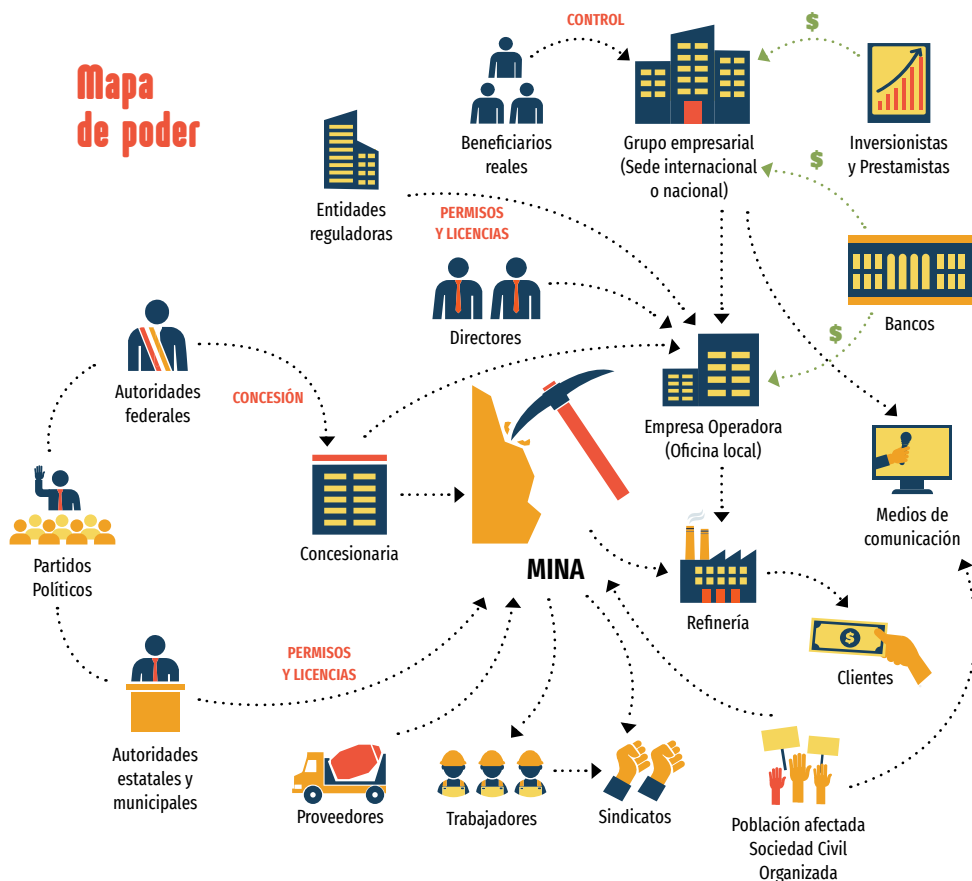
Marco Lógico

Nos ayuda a ordenar y planear los cambios esperados (impactos) de nuestras estrategias de investigación, comunicación e incidencia con actores clave.

Dependiendo de nuestras necesidades de investigación es que escogeremos nuestras herramientas de análisis. **Muchas de ellas pueden ser complementarias pero lo más importante es que nos ayuden a contar nuestras propias historias.**

Recordemos que el análisis va de simple a complejo. Nuestras primeras preguntas generalmente son: ¿cuál es la relación de esta empresa con esta otra?; o ¿porqué la empresa matriz constituyó esta otra en conjunto?

Conforme vamos avanzando, iremos desarrollando preguntas más complejas que relacionan las ganancias, con personajes clave, con montos de contratos y bajo la licencia de ciertas autoridades.



El mapa de **arriba** es un ejemplo de la herramienta de cartografía comunitaria extraída del microsítio Sierra de Apuestas (<https://poderlatam.org/sierra-de-apuestas/>) y en la página **anterior** se puede observar un ejemplo de Mapa de Poder extraído de nuestro sitio.

Una vez elaborado nuestro análisis, vamos a pensar en las formas en que vamos a comunicar nuestros hallazgos:

1) En primer lugar debemos preguntarnos ¿quién es nuestra **audiencia**? Esto es, si queremos divulgar nuestra información con actores más allá de nuestra comunidad, o personas aliadas, con autoridades, con las empresas, entre otros.

2) En segundo lugar debemos preguntarnos ¿qué **impacto** queremos tener con nuestra audiencia? Esto se refiere al tipo de reacción o conducta que queremos generar en nuestras audiencias.

3) En tercer lugar, es importante preguntarnos ¿cuál es el mejor **formato** para presentar nuestra información para generar el impacto deseado en nuestra audiencia objetivo? Y esto se refiere a si queremos que nuestra información se presente en forma de reporte impreso o digital, en una infografía, una tabla o gráfica, o video. Dependiendo de los recursos económicos y las habilidades de nuestra comunidad, podemos pensar en formatos digitales como páginas web o videos informativos, podcast, reels.

4) En cuarto lugar podemos preguntarnos por los **canales** de difusión de nuestra investigación dependiendo del formato, la audiencia y el impacto deseados. Esto quiere decir que, tenemos que conocer cuáles son los mejores canales para llegar de forma más efectiva a la audiencia objetivo.

5) Por último, y dependiendo de nuestra disponibilidad de tiempo y herramientas, sería deseable rastrear o monitorear el **alcance** de nuestra comunicación.

OTRAS HERRAMIENTAS

HERRAMIENTA	DEFINICIÓN	EJEMPLOS
Evaluación de Impacto en Derechos Humanos (EIDH) (COBHRA en inglés)	Es una metodología de investigación liderada por las comunidades que integra varias herramientas de análisis. Su fin es elaborar una línea base que ayude a registrar potenciales afectaciones de los proyectos de inversión.	Ixtacamaxtitlán, Puebla Río Sonora
Tower Builder	Es una plataforma digital (micrositio) desarrollada por PODER, que nos ayuda a presentar de manera sencilla e interactiva, los principales hallazgos de la investigación que se pueden ver en varias pestañas. Se puede consultar en computadora o teléfono.	Torre de Control El Negocio de las Vacunas
Análisis de Riesgo	Es un balance que nos ayuda a identificar los riesgos potenciales (físicos, digitales, materiales y psicosociales) de nuestras actividades de investigación. Nos ayuda a evaluar las condiciones e implementar medidas de prevención y mitigación de posibles amenazas y/o ataques.	
Asambleas / Talleres	Las reuniones amplias o talleres también pueden tener por objetivo la validación y retroalimentación de los resultados y reportes de la investigación. También se pueden planear estrategias de incidencia, formación de vocerías, y otras.	

Para finalizar...

Queremos recordar que en esta cadena de acciones que conforman la metodología de PODER, la **investigación corporativa** se complementa con varias herramientas de:

- Incidencia nacional e internacional (véase Anexo II)
- Organización Comunitaria
- Comunicación
- Litigio Estratégico
- Cuidado Colectivo (protección)

Si quieres conocer más sobre estas herramientas y retroalimentar tu investigación o quieres enviarnos comentarios para mejorar este manual, puedes escribir a **info@poderlatam.org**.

También queremos recordarte que PODER es una organización sin fines de lucro y que, si quieres invitarnos a dar este taller a tu comunidad u organización local, lo haremos de forma gratuita, siempre y cuando esta formación se utilice para defender derechos, el territorio y los recursos contra los abusos del poder corporativo.

Esperamos que este manual haya sido útil para tí y tu comunidad/colectiva/sindicato/organización.

Agradecemos a:

- Todas las colegas y ex-colegas que han pasado por nuestra organización en estos 15 años porque gracias a ellas y sus valiosos aportes hemos podido implementar esta metodología y las herramientas mencionadas. Asimismo la hemos ido adecuando a las exigencias del contexto mexicano y latinoamericano.
- Las comunidades, organizaciones sociales de base, personas trabajadoras, periodistas y académicas quienes nos han invitado a implementar y difundir esta metodología, ofreciéndonos siempre sus casas, salones, miedos y esperanzas para transformar colectivamente las inclemencias del poder desmedido de las corporaciones.
- Las financiadoras e instituciones promotoras de los Derechos Humanos cuyo apoyo económico y político nos ha permitido poner esta herramienta a disposición de pueblos y comunidades en lucha.
 - A nuestras colegas de organizaciones de sociedad civil quienes han recibido y aprendido junto con nosotras, los alcances y límites de estas herramientas y cuya confianza ha ayudado a construir alianzas y redes que, a la fecha persisten.

ANEXO I. MATRIZ DE FUENTES Y DATOS (no exhaustiva)

GOBIERNO	EMPRESAS	ORGANISMOS INTERNACIONALES	SOCIEDAD CIVIL	PORTALES ESPECIALIZADOS	PRENSA
<ul style="list-style-type: none"> • Actas Constitutivas. • Licencias Ambientales. • Licencias Sociales. • Impuestos. • Auditorías. • Contratos. • Derechos de agua. • Derechos de explotación. • Derechos de aduana. • Registro de Cabilderos. • (Lobbyistas) • Registro de Personas Políticamente Expuestas (PEPs). • Marco Jurídico (leyes, normas). • Procesos Legales. • Formatos (Reguladoras de Bolsas de Valores). • Plataformas de Información (transparencia). • Formatos de Divulgación de Minerales Conflictivos (Reguladoras de Bolsas de Valores). 	<ul style="list-style-type: none"> • Informes Anuales. • Informes Técnicos. • Notas de Prensa. • Informes de RSE. • Información Financiera. • Estructura Accionaria. • Estructura Corporativa. • Información de Proyectos. • Mesa Directiva. • Deudas / Préstamos. • Plantilla Laboral. • Ingresos / Ventas. • Pago de Impuestos. • Información subsidiarias. • Formatos de Reguladoras de Bolsa. • Demandas, Multas (Pasivos Socio-ambientales). • Portafolio de Inversiones • (Fondos Privados de Inversión). • Procesos legales de arbitrio. • Informes de Sindicatos. • Pagos Cuasi-fiscales (donaciones en especie). • Cartera de Proveedores. • Cartera de Consultores. • Cartera de Clientes. • Asociaciones industriales (cámaras). 	<ul style="list-style-type: none"> • Préstamos de Bancos de Desarrollo. • Estándares de Transparencia e Información de las Industrias (GRI, EITI, etc). • Compromisos ambientales (Escazú, COP, etc). • Compromisos Sociales (OIT). • Compromisos de combate a la Corrupción (GATT). • Compromisos sobre Debida Diligencia. • Compromisos de Inversión Responsable (Principios de Ecuador, TISFD). • Pacto Mundial (ONU). • Procesos de arbitraje comercial (BM). 	<ul style="list-style-type: none"> • Reportes de Investigación. • Análisis por industria o por sector o por región. • Documentación de casos de violaciones a derechos humanos. • Evaluaciones de Impacto a los Derechos Humanos. • Riesgos de Corrupción, Captura Corporativa, Conflicto de Interés • Información Geográfica de proyectos e impactos • Observatorios de Conflictividad Social y Ambiental. • Perfiles corporativos de Empresas. • Mecanismos de Investigación Corporativa. • Formaciones y capacitaciones (talleres, manuales, etc). 	<ul style="list-style-type: none"> • Información de eventos (fusiones, cambios de propiedad, de estructura, de modelo de negocios, etc.). • Información financiera en general (ventas, competidores, mercados, etc.). • Información de cadena de suministro. • Entrevistas con actores clave. • Memorias de eventos especializados (cumbres, reuniones, congresos, etc.). • Información de las Asociaciones Comerciales y/o sectoriales. • Información de Proyectos 	<ul style="list-style-type: none"> • Entrevistas con actores clave. • Información económica y financiera general (cambios en estructuras, eventos, etc.). • Relaciones comerciales, políticas y familiares entre grupos económicos en general.

ANEXO II. MATRIZ DE MECANISMOS PARA LA INCIDENCIA (no exhaustiva)

ACTORES	MECANISMOS
Prestamistas/Bancos Privados	<ul style="list-style-type: none"> Principios de Ecuador. Debida Diligencia del Riesgo Crediticio.
Fondos de pensiones y fondos de inversión	<ul style="list-style-type: none"> Principios para la Inversión Responsable. Mecanismos internos. Grupo de Trabajo sobre Transparencia Financiera en asuntos Sociales y de Desigualdades (TISFD).
Agencias de Crédito para la Exportación	<ul style="list-style-type: none"> Mecanismos internos.
Acuerdo Marco de NU para el Cambio Climático	<ul style="list-style-type: none"> Mecanismo de Desarrollo Limpio. Comisión Interministerial de Cambio Climático.
Banco Mundial / Corporación Financiera Internacional	<ul style="list-style-type: none"> Ombudsperson (CAO). Panel de Inspecciones.

ACTORES	MECANISMOS
Banco Interamericano de Desarrollo (BID)	<ul style="list-style-type: none"> Mecanismo Independiente de Consulta e Investigación (MICI). Oficina de Integridad Institucional.
Gobierno Federal y Estatal	<ul style="list-style-type: none"> Comisión Interamericana de DDHH (relatores DESCA). Corte Interamericana de DDHH. Litigio Estratégico (acciones colectivas, amparos, amicus, entre otros). Leyes, Directivas, y Guías sobre Debida Diligencia en Derecho Humanos en Cadenas de Suministros.
Accionistas / Capital Social	<ul style="list-style-type: none"> Mecanismos Legales Accionarios. Mecanismos de las Bolsas de Valores.
Empresas	<ul style="list-style-type: none"> Líneas Directrices para Empresas Multinacionales (OCDE). Principios Rectores sobre Empresas y Derechos Humanos & Pacto Mundial – Grupo de Trabajo sobre empresas y Derechos Humanos (ONU). Guías para la elaboración de reportes (GRI / EITI).
Comunidades	<ul style="list-style-type: none"> Propiedad colectiva de la tierra. Convenio 169 de la OIT. Reordenamiento Territorial. Acuerdo de Escazú.

ANEXO III. FILTROS DE BÚSQUEDA (operadores booleanos)

USA	PARA FILTRAR	EJEMPLO	USA	PARA FILTRAR	EJEMPLO
site	Por sitio y que sólo se muestren resultados de una fuente específica.	A&B, S.A. DE C.V. site:poderlatam.org	*	Usando asterisco como palabra genérica.	A&B, S.A. DE C.V. site:poderlatam.org
filetype	Por tipo de archivos.	A&B, S.A. DE C.V. filetype: pdf	-	Excluyendo algún concepto que puede confundirse en la búsqueda.	A&B, S.A. DE C.V. filetype: pdf
OR	Por dos tipos de palabra.	A&B OR AYB	"" ""	Por palabra o frase exacta.	A&B OR AYB
AND	Combinando dos palabras o conceptos.	A&B AND AYB	..	Por intervalos de cifras ya sea años, dinero, etc	A&B AND AYB
related	Por conceptos relacionados.	A&B, S.A. DE C.V. related: gob.mx	@	Por red social	A&B, S.A. DE C.V. related: gob.mx
define	Por definiciones de nuestra palabra clave.	Define: CAPTURA DEL ESTADO	~	Por sinónimos de nuestra palabra	Define: CAPTURA DEL ESTADO
AROUND	Por aproximación.	A&B, S.A. DE C.V. AROUND	stock	Por información en la bolsa si es que tenemos el código bursátil de la empresa	A&B, S.A. DE C.V. AROUND
source	Por fuente, si es que no conoces la página de la fuente.	A&B, S.A. DE C.V. source:poderlatam	info	Información relacionada con un sitio web	A&B, S.A. DE C.V. source:poderlatam
before/after	Por una fecha específica. Antes o después.	A&B before:2009 o A&B after:2009	()	Por categorías y subcategorías	A&B before:2009 o A&B after:2009

ANEXO IV. OTRAS REFERENCIAS

Otras organizaciones e instituciones que también tienen herramientas de investigación sobre Empresas y Derechos Humanos son:

NOMBRE	SITIO WEB
Centre for Research on Multinational Corporations (SOMO)	www.somo.nl
Centro de Información sobre Empresas y Derechos Humanos (CIEDH)	www.business-humanrights.org/es
Transnational Institute (TNI)	www.tni.org/es
Oxfam America	www.oxfamamerica.org
Federación Internacional por los Derechos Humanos (FIDH)	www.fidh.org/es
Inclusive Development International (IDI)	www.inclusivedevelopment.net
ReCommon	www.recommon.org
Instituto Danés por los Derechos Humanos	www.humanrights.dk
Empower	empowerllc.net
Columbia Center on Sustainable Investment (Universidad de Columbia - NY)	ccsi.columbia.edu
SciencesPo Law School	www.sciencespo.fr/ecole-droit/en
U. de Washington Law School	www.law.uw.edu
U. de Sussex Centre for Rights, Reparations and Anti-Colonial Justice	www.sussex.ac.uk/justice

